

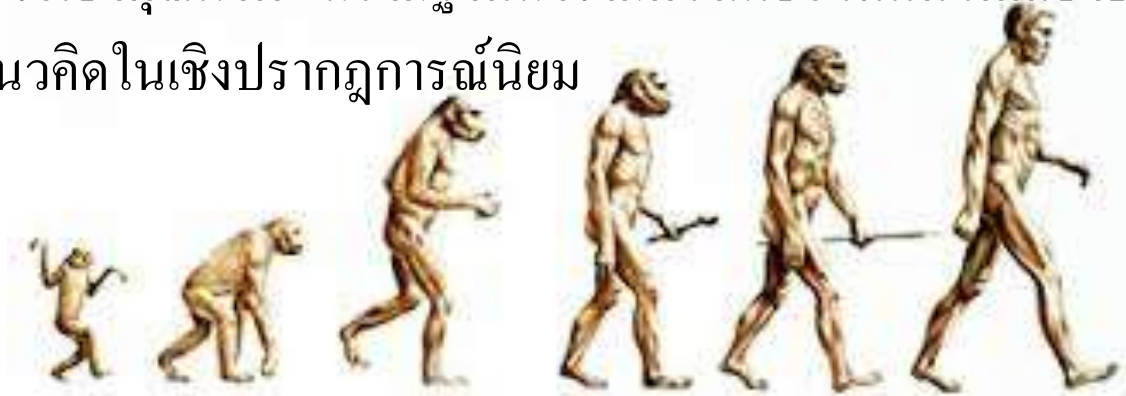
## บทที่ 7

### การวิจัยเชิงคุณภาพ

## ความหมายการวิจัยเชิงคุณภาพ

รองศาสตราจารย์ ดร.จริยา เสดบุตร ให้ความหมายการวิจัยเชิงคุณภาพว่า เป็นการแสวงหาความรู้โดยอาศัยวิธีการเชิงประจักษ์ หรือจากแหล่งข้อมูลทุติยภูมิ เพื่อทำความเข้าใจกับระบบ กระบวนการดำเนินงานขององค์กร ความหมายของพฤติกรรมของบุคคล หรือของวัฒนธรรมของชุมชน ที่ทำการศึกษา ในสภาพแวดล้อมที่เป็นไปตามธรรมชาติ โดยมีเป้าหมายเพื่อค้นหากฎเกณฑ์ สร้างแนวคิดหรือสมมติฐานใหม่ๆ จากแหล่งที่ทำการศึกษา

สำหรับกระบวนการวิจัยเชิงคุณภาพนั้นเป็นไปในเชิงบูรณาการ นั่นคือขั้นตอนการดำเนินงานแต่ละขั้น ไม่แยกออกจากกันอย่างเด็ดขาด แต่จะดำเนินไปพร้อมๆ กันหรือย้อนกลับไปได้ตั้งแต่ช่วงการวางกรอบแนวคิดในการวิจัย การเข้าหาปรากฏการณ์ จนกระทั่งถึงช่วงการวิเคราะห์ปรากฏการณ์ เพื่อปรับเปลี่ยนให้สอดคล้องกับสภาพความเป็นจริง การวิจัยเชิงคุณภาพ มีรากฐานมาจากความเชื่อในแนวคิดเชิงธรรมชาตินิยม (naturalism) และแนวคิดในเชิงปรากฏการณ์นิยม



## ความเป็นมาของการวิจัยเชิงคุณภาพ

จุดกำเนิดของการดำเนินงานวิจัยเชิงคุณภาพนั้น นักวิชาการส่วนใหญ่ต่างก็ยอมรับว่า เริ่มมาจากผลงานของ เฟรเดอริก เลอ เพลย์ (Frederick Le Play) ในเรื่อง "The European Working Classes" ซึ่งได้ทำการศึกษาเชิงสังเกตเกี่ยวกับวิถีชีวิตของครอบครัว ความสัมพันธ์อันเครือญาติของชุมชนชาวยุโรป ในช่วงคริสตศตวรรษที่ 19

วิธีการวิจัยเชิงคุณภาพได้เริ่มเข้ามามีบทบาท ในวงการศึกษานานาชาติตะวันตก ประมาณ ช่วงทศวรรษที่ 50 การเผยแพร่วิธีการดังกล่าวได้รับอิทธิพลมาจาก 3 สาขาวิชาใหญ่ๆ ด้วยกัน คือ มานุษยวิทยา สังคมวิทยา และจิตวิทยา ในปี ค.ศ. 1956 ได้มีการดำเนินงานเชิงสหวิทยาการ ในสาขามานุษยวิทยาการศึกษา (educational anthropology)



# Qualitative Research



## ความเป็นมาของการวิจัยเชิงคุณภาพ (ต่อ)

สำหรับประเทศไทยในปี พ.ศ. 2521 ทางกองวิจัยการศึกษา สำนักงานคณะกรรมการการศึกษาแห่งชาติ ได้ร่วมมือกับโครงการพัฒนาสังคมศาสตร์ที่เกี่ยวข้องกับการศึกษา จัดให้มีการสัมมนาเรื่อง "แนวคิดเกี่ยวกับการวิจัยเชิงคุณภาพ" ณ สวนสามพราน จังหวัดนครปฐม เป็นครั้งแรก และต่อมาครั้งที่สองก็มีการจัดสัมมนาในปี พ.ศ. 2522 เกี่ยวกับแนวทางผนวก วิธีการวิจัยเชิงปริมาณและเชิงคุณภาพเข้าด้วยกัน ณ อำเภอหัวหิน จังหวัดประจวบคีรีขันธ์ โดยได้เชิญคณาจารย์จากมหาวิทยาลัยทั้งในส่วนกลางและส่วนภูมิภาค รวมทั้งผู้ปฏิบัติงานในองค์กรของรัฐที่เกี่ยวข้องกับการวิจัยทางการศึกษาเข้าร่วมสัมมนา

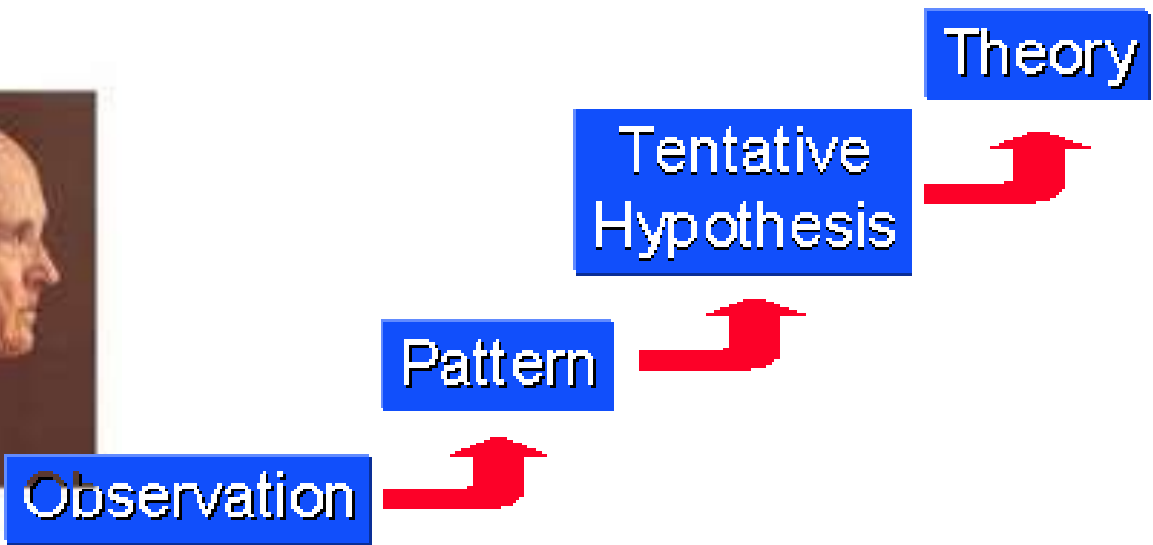
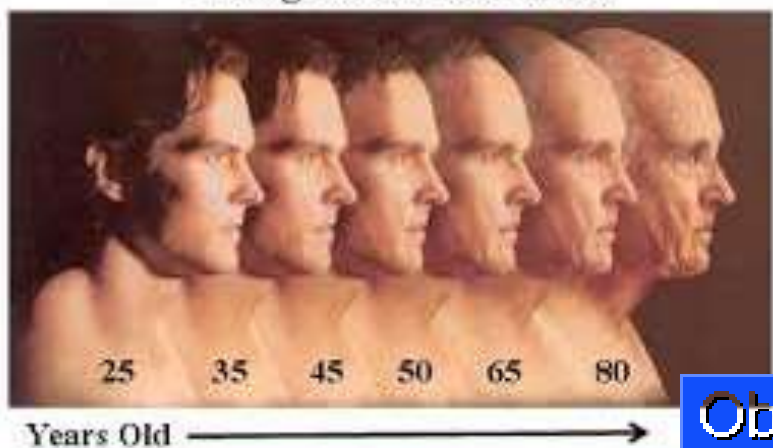




**วิธีการวิจัยเชิงคุณภาพ** เป็นการดำเนินงานในสภาพแวดล้อมตามธรรมชาติ โดยมีบุคคล ที่ทำการวิจัยเป็นเครื่องมือสำคัญในการรวบรวมข้อมูล เพื่อสร้างองค์ความรู้จากการวิจัยในสภาพธรรมชาตินั้น นักวิจัยจำเป็นต้องศึกษาปรากฏการณ์อย่างลุ่มลึก คลุกคลีกับสถานการณ์และ กับบุคคลที่ทำการศึกษาแบบตัวต่อตัว ให้ความสำคัญกับสภาพแวดล้อม และข้อมูลภาคสนามโดยที่ไม่มีการควบคุมตัวแปรหรือกำหนดมิติของปรากฏการณ์ไว้อย่างตายตัว รวมทั้งต้องมองปรากฏการณ์เป็น ภาพรวม (holistic viewpoint) จากหลายแง่มุม ลักษณะการวิจัยเชิงคุณภาพเช่นนี้ นักวิชาการบางกลุ่มก็เรียกชื่อว่าการวิจัยที่มีฐานปฏิบัติการในภาคสนาม (field-based research)



**วิธีการวิจัยเชิงคุณภาพ** เป็นการศึกษาความคลี่คลายของปรากฏการณ์ ในลักษณะกระบวนการพลวัต (dynamic process) และเป็นการศึกษาเฉพาะกรณี การดำเนินงานเช่นนี้ เป็นการศึกษาระยะยาว (longitudinal study) วิธีการวิจัยเชิงคุณภาพเสนอข้อมูลหรือปรากฏการณ์ที่ทำการศึกษา ทำการวิเคราะห์โดยใช้วิธีการเชิงอุปมาน (the inductive method) ผู้วิจัยจะรวบรวมข้อมูลรูปธรรมย่อย ๆ หรือความรู้ย่อย ๆ ที่กระจัดกระจายอยู่ในแหล่งกรณีศึกษา มาวิเคราะห์หาความเกี่ยวโยง หรือหาลักษณะร่วมที่พบเห็นได้ชัด หรือหาความหมายที่แฝงเร้นของปรากฏการณ์นั้นๆ เพื่อหาข้อสรุปเชิงนามธรรม วิธีการเช่นนี้ นำไปสู่การสร้างองค์ความรู้จากระดับล่างขึ้นสู่ระดับบน ซึ่งเรียกว่า วิธีการของทฤษฎีพื้นฐาน (the methodology of the Grounded Theory)



**วิธีการวิจัยเชิงคุณภาพ**เป็นการดำเนินงานที่คำนึงถึงศักดิ์ศรีของผู้ที่ถูกวิจัยในฐานะที่เป็นเพื่อนมนุษย์ โดยให้ความสำคัญต่อความรู้สึกนึกคิดและการตีความหมายของปรากฏการณ์ที่ทำการศึกษาจากแง่คิดหรือมุมมองของบุคคลเหล่านั้น

ความเที่ยงตรง (validity) ของงานวิจัยเชิงคุณภาพ หมายถึง ความเที่ยงตรงเชิงประจักษ์ (apparent validity) และความเที่ยงตรงเชิงคุณลักษณะ (construct validity) ความเที่ยงตรงของเครื่องมือ (instrumental validity) หมายความว่า ความเที่ยงตรงของนักวิจัยและผู้ให้ข้อมูลสำคัญ (key informants) ในการถ่ายทอดเรื่องราวจากภาคสนาม





การกำหนดกรอบ

แนวคิดในการวิจัย

ฐานชั่วคราว

การกำหนดกลุ่ม

เป้าหมายในการวิจัย

การวิเคราะห์ปรากฏการณ์

หรือข้อมูลเพื่อค้นหา

ข้อสรุปเชิงนามธรรม

จากข้อมูลที่เป็นรูปธรรม

หรือความรู้ย่อยๆ

ในแหล่งกรณีศึกษา

●การเข้าหาปรากฏการณ์

●การสัมผัสรูปธรรมและรวบรวม  
ข้อมูล โดยการสังเกต, การสัมภาษณ์,  
การใช้เครื่องมือวัดผล, การทบทวน  
เอกสารและสื่อประเภทต่างๆ

●การตรวจสอบความถูกต้องของ  
ข้อมูล

การสรุปความเพื่อสร้างองค์ความรู้ใหม่

หรือสมมติฐานใหม่

แสดงขั้นตอนของกระบวนการดำเนินงานวิจัยเชิงคุณภาพ

## กระบวนทัศน์การวิจัย (Research Paradigms)

ประเภทของการวิจัย แบ่งตามวิธีการเก็บรวบรวมข้อมูล

1. การวิจัยเชิงปริมาณ (Quantitative research)
2. การวิจัยเชิงคุณภาพ (Qualitative research)

### ความแตกต่างระหว่างกระบวนทัศน์ทางปฏิฐานนิยมและปรากฏการณ์นิยม

ลักษณะ	ปฏิฐานนิยม	ปรากฏการณ์นิยม
ความเชื่อพื้นฐาน	<ul style="list-style-type: none"><li>- ความจริงเป็นโลกภายนอก และวัดได้ด้วยวัตถุวิสัย (<b>objective</b>)</li><li>- ผู้วิจัยเป็นอิสระแยกออกจากสิ่งที่ถูกวิจัย</li><li>- ความจริงเป็นเรื่องปราศจากค่านิยม</li></ul>	<ul style="list-style-type: none"><li>- ความจริงทางสังคมสร้างขึ้นในความคิดของมนุษย์และเป็นอัตตวิสัย (<b>subjective</b>)</li></ul>
บทบาทนักวิจัย	<ul style="list-style-type: none"><li>- มุ่งประเด็นในสิ่งที่มีหลักฐานความจริง (<b>Fact</b>)</li><li>- มองในพื้นฐานของเชิงเหตุและผล</li><li>- จับแยกสภาพความจริงให้เล็กพอเหมาะกับการศึกษา</li><li>- สร้างสมมุติฐานและทดสอบ</li></ul>	<ul style="list-style-type: none"><li>- มุ่งประเด็นของความหมาย (<b>Meaning</b>)</li><li>- พยายามเข้าใจว่าอะไรเกิดขึ้น</li><li>- มองภาพรวมทั้งสถานการณ์</li><li>- ค่อยๆพัฒนาความคิดข้อสรุปจากข้อมูลรูปธรรม</li></ul>

ลักษณะ	ปฏิฐานนิยม	ปรากฏการณ์นิยม
ระเบียบวิธีวิจัย	<ul style="list-style-type: none"> <li>- ใช้วิธีการเชิงปริมาณ</li> <li>- สร้างนิยามปฏิบัติการเพื่อวัดได้</li> <li>- ใช้กรอบทฤษฎีก่อนๆ นำ</li> <li>- ใช้เครื่องมือในการเก็บข้อมูล</li> <li>- ใช้กลุ่มตัวอย่างมาก</li> <li>- สถานที่ทำวิจัยใช้ห้องทดลอง</li> </ul>	<ul style="list-style-type: none"> <li>- ใช้วิธีการเชิงคุณภาพ</li> <li>- ใช้วิธีการหลายๆวิธีเพื่อสร้างแนวคิด</li> </ul> <p>นานาประการเกี่ยวกับปรากฏการณ์</p> <ul style="list-style-type: none"> <li>- ไม่ใช้ทฤษฎีนำ ศึกษาจากปรากฏการณ์ธรรมชาติ</li> </ul>
ความน่าเชื่อถือ	<ul style="list-style-type: none"> <li>- ความตรง (<b>Validity</b>) เครื่องมือที่ใช้วัด วัดในสิ่งที่ต้องการวัดหรือไม่</li> <li>- ความเที่ยง (<b>Reliability</b>) การวัดให้ผลตรงกันทุกครั้งหรือไม่ (โดยที่ไม่มี การเปลี่ยนแปลงของสิ่งที่ถูกวัด)</li> <li>- การสรุปผลอ้างอิง (<b>Generaliability</b>) โอกาสของรูปแบบที่ถูกสังเกตในกลุ่มตัวอย่าง สามารถนำไปใช้ อ้างกับประชากรทั้งหมดได้ อย่างน้อยเท่าใด</li> </ul>	<ul style="list-style-type: none"> <li>- ความเชื่อถือได้ (<b>Credibility</b>) ผู้วิจัยสามารถเข้าถึงและมีความรู้ความเข้าใจ ในความหมายต่างๆและข้อมูล</li> <li>- การพึ่งพากับเกณฑ์อื่นๆ (<b>Dependability</b>) การสังเกตสิ่ง เดียวกัน โดยนักวิจัยหลายคนหลายโอกาส -ว่าสอดคล้องกันเพียงใด</li> <li>- การถ่ายโอนผลการวิจัย (<b>Transferability</b>) ความคิดและทฤษฎีที่ สร้างขึ้นจากสถานการณ์หนึ่งๆ สามารถจะ นำไปใช้กับสถานการณ์อื่นเพียงใด</li> </ul>

## เปรียบเทียบความแตกต่างของการวิจัยเชิงคุณภาพกับการวิจัยเชิงปริมาณ

ข้อแตกต่าง	การวิจัยเชิงปริมาณ	การวิจัยเชิงคุณภาพ
1. แนวคิดพื้นฐาน	- ปฏิฐานนิยม (Postivism)	- ปรัชญาการณนิยม (Phenomenology)
2. วัตถุประสงค์	- มุ่งวิเคราะห์หาความสัมพันธ์ระหว่างตัวแปรอิสระกับตัวแปรตาม	- ต้องการเข้าใจความหมาย กระบวนการความรู้ที่นักคิดโดยเชื่อมโยงกับบริบทของสังคม
3. การกำหนด สมมุติฐาน	- กำหนดล่วงหน้าก่อนทำการวิจัย	- กำหนดคร่าวๆพร้อมที่จะเปลี่ยนแปลงตามสถานการณ์
4. การคัดเลือกตัวอย่าง	- สุ่มโดยอาศัยการสุ่มชนิดที่ทราบโอกาสหรือความน่าจะเป็นที่จะถูกเลือก (Probability)	- สุ่มโดยอาศัยการสุ่มชนิดที่ไม่ทราบโอกาสหรือความน่าจะเป็นที่จะถูกเลือกเป็นตัวอย่าง (Non-probability sampling)
5. จำนวนตัวอย่าง	- จำนวนมาก	- จำนวนน้อย
6. ขอบเขตการวิจัย	- ศึกษาในวงกว้าง โดยเลือกเฉพาะกลุ่มตัวอย่างที่สุ่มมา	- ศึกษาแนวลึกเฉพาะกลุ่มที่สนใจ

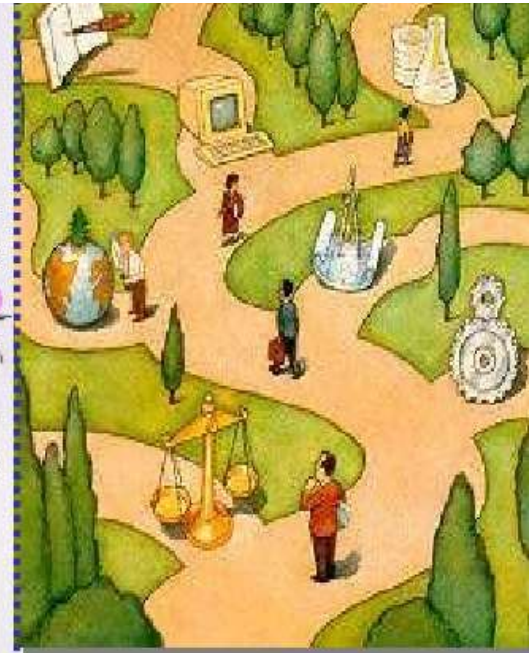
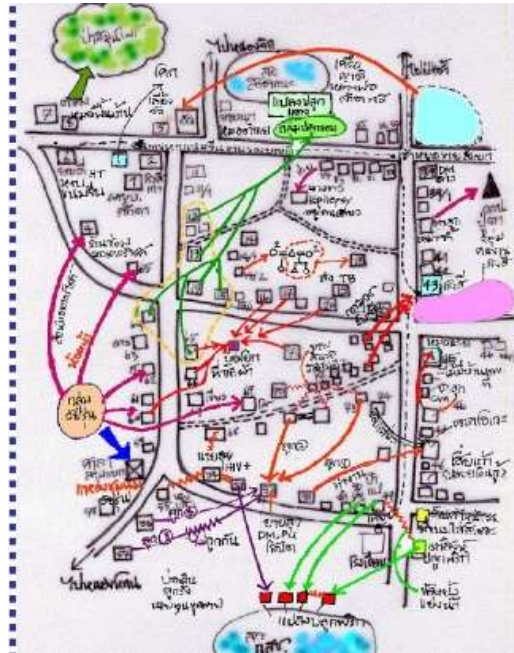
## เปรียบเทียบความแตกต่างของการวิจัยเชิงคุณภาพกับการวิจัยเชิงปริมาณ

ข้อแตกต่าง	การวิจัยเชิงปริมาณ	การวิจัยเชิงคุณภาพ
7. บทบาทของผู้วิจัย	- แยกผู้วิจัยออกจากเรื่องที่กำลังศึกษา	- ผู้วิจัยเป็นเครื่องมือในการทำวิจัย
8. วิธีการเก็บข้อมูล	- แบบสอบถาม - แบบสัมภาษณ์	- การสังเกต - การสัมภาษณ์เจาะลึก - การจัดสนทนากลุ่ม - การบันทึกประวัติชีวิตบุคคล
9. การวิเคราะห์ข้อมูล	- วิเคราะห์เชิงปริมาณโดยใช้สถิติช่วย <b>(Statistical analysis)</b>	- วิเคราะห์เชิงตรรกะเป็นหลักอาจมีการวิเคราะห์เชิงปริมาณช่วยเล็กน้อย <b>(content analysis)</b>
10. การรายงานผล	- รายงานผลโดยอ้างอิงสถิติ <b>(Report statistical analysis)</b>	- รายงานผลโดยอ้างอิงคำพูดหรือเรื่องราวจริงจากกลุ่มตัวอย่าง <b>(Report rich narrative)</b>
11. การสรุปผล	- นำไปใช้อ้างอิงแทนประชากรทั้งหมดได้	- ใช้อ้างอิงได้เฉพาะกลุ่ม
12. ทักษะของนักวิจัย	- มีความสามารถทางสถิติ	- มีความละเอียดอ่อนในการสังเกต เก็บรวบรวมข้อมูล และการตีความ



# เครื่องมือที่ใช้ในการวิจัยเชิงคุณภาพ

**แผนที่เดินดิน** คือ เป็นเครื่องมือที่ทำงานง่าย ๆ มีลักษณะที่ไม่ยุ่งยากซับซ้อน อาศัยเพียงแค่การเดินทางสำรวจด้วยตา และการจดบันทึก ลักษณะทางกายภาพ สิ่งแวดล้อมของชุมชนและสิ่งต่าง ๆ ที่พบเห็น ลงบนแผ่นกระดาษที่เตรียมไว้ ที่เรียกว่า “แผนที่เดินดิน” นั้น เพราะการหาข้อมูลต้องการกระทำโดยการเดินดู สัมผัส สังเกต รูปลักษณะบ้านแต่ละหลังครบทุกหลัง หมดทั้งชุมชนด้วยสายตาของตนเอง เท่านั้น ต่างจาก “แผนที่นั่งโต๊ะ” ซึ่งผู้ศึกษาไม่จำเป็นต้องไปเดินสำรวจด้วยตนเอง



## เครื่องมือที่ใช้ในการวิจัยเชิงคุณภาพ (ต่อ)

### วิธีการทำแผนที่เดินดิน

ในการทำแผนที่เดินดินนั้น ความสำคัญไม่ได้อยู่ที่การเขียนแผนที่ทางกายภาพให้สมบูรณ์ครบถ้วนลงบนแผ่นกระดาษ แต่สำคัญที่การไปดูให้เห็น และเข้าใจถึงความหมายและ “หน้าที่ทางสังคม” (social meaning และ social function) ของ “พื้นที่ทางกายภาพ” (physical space)

# ประโยชน์ของวิธีการวิจัยเชิงคุณภาพในวงการศึกษ

**1. การใช้วิธีการเชิงคุณภาพในงานวิจัยเชิงประวัติศาสตร์** (historical research) ทำให้ทราบความเป็นมา ปรัชญาการณ์สำคัญ ๆ เกี่ยวกับการจัดการศึกษาในอดีต ซึ่งส่งผลกระทบต่อเนื่องมาจนถึงปัจจุบัน

**2. การใช้วิธีการเชิงคุณภาพในงานวิจัยเชิงปฏิบัติ** (action research) ทำให้การแก้ไขปัญหาลเฉพาะหน้าในช่วงที่ดำเนินงานวิจัยเป็นไปอย่างสอดคล้องกับสภาพแวดล้อมที่เป็นจริง และเหมาะสมกับสถานะของบุคคลที่เป็นเป้าหมายในการพัฒนา

**3. การใช้วิธีการเชิงคุณภาพในการประเมินโครงการและการประเมินหลักสูตร โดยเฉพาะในช่วงการประเมินกระบวนการ** (process evaluation) ทำให้ได้ทราบถึงความคลี่คลายของปัญหาในการปฏิบัติงานในแต่ละขั้นตอน รวมทั้งเงื่อนงำของการดำเนินงานในระดับพื้นที่ โดยเฉพาะอย่างยิ่งในเรื่องของการประเมินหลักสูตรนั้นผลที่ได้จากการประเมินเชิงคุณภาพสามารถนำไปเป็นความรู้พื้นฐานในการพัฒนาหลักสูตรที่เหมาะสมกับความต้องการใน ระดับ ท้องถิ่นได้เป็นอย่างดี

**4.การใช้วิธีการเชิงคุณภาพผสมผสานกับวิธีการเชิงปริมาณในการวิจัยเพื่อพัฒนาเครื่องมือในการวัดและประเมินผล** ทำให้ได้แบบทดสอบเชิงวินิจฉัย (diagnostic test) ที่มีประสิทธิผลสำหรับนักวัดผลการศึกษาซึ่งมีความรู้ความสามารถในเชิงปริมาณเป็นอย่างดี นั้น การนำวิธีการเชิงคุณภาพเข้าไปใช้ในช่วงที่เรียกว่า กล่องดำ (black box) หรือช่วงที่นักเรียนพัฒนากระบวนการเรียนรู้เพื่อแก้ปัญหาในการตอบข้อสอบในแต่ละช่วงนั้นทำให้ได้ข้อมูลเกี่ยวกับพฤติกรรมการเรียนรู้ และการแก้ปัญหของนักเรียนในการตอบคำถามแต่ละข้อ นอกเหนือจากเกณฑ์ค่าสถิติ

**5.การใช้วิธีการเชิงคุณภาพในการศึกษาเฉพาะกรณี** (case study) เกี่ยวกับพฤติกรรม การเรียนรู้ พฤติกรรมที่เบี่ยงเบนของนักเรียน หรือคุณลักษณะทางด้านจิตพิสัยของคนไทย ในบริบทของสังคมไทยในแต่ละท้องถิ่น ทำให้นักการศึกษาสะสมความรู้ใหม่ ๆ ที่ได้จากกรณีศึกษาเพื่อนำไปเป็นกรอบแนวคิดในการดำเนินงานวิจัยหรือพัฒนาเครื่องมือวัด พฤติกรรมของบุคคลต่อไป

## ข้อพึงระวังในการดำเนินงานวิจัยเชิงคุณภาพ

1. จรรยาบรรณในการดำเนินงานและการเผยแพร่งานวิจัย
2. ความจริงใจและให้เกียรติกับผู้ที่ถูกศึกษา ปกป้องสิทธิส่วนบุคคลหรือองค์กร
3. ไม่ควรให้เกิดขึ้นก็คือ "อคติทางวิชาการ"
4. การวิเคราะห์ผลงานมีความสมเหตุสมผล



## สรุป

กล่าวโดยสรุปแล้ว การดำเนินงานวิจัยเชิงคุณภาพเป็นการสร้างความรู้ใหม่จากความรู้ย่อย ๆ ในระดับล่างหรือระดับรากเหง้า ซึ่งในการนี้ก็ต้องศึกษาจากสภาพที่เกิดขึ้นตามความเป็นจริง และต้องใช้เวลาเพื่อทำความเข้าใจปรากฏการณ์ต่าง ๆ ที่เกิดขึ้นอย่างลุ่มลึก

ผลที่ได้จากการวิจัยประเภทนี้ ทำให้เราทราบสภาพความเป็นไปของบุคคลหรือองค์กรที่ถูกศึกษาอย่างลึกซึ้ง ความรู้ที่ได้จากการศึกษาเฉพาะกรณีเช่นนี้ แม้ว่าจะไม่สามารถนำไปสรุปอ้างอิงยังกรณี อื่น ๆ ได้ดังเช่นความรู้ที่ได้จากงานวิจัยเชิงปริมาณก็ตาม แต่ความรู้ใหม่ที่ได้นี้ก็สามารนำไปเป็นกรอบแนวคิดในการดำเนินงานหรือเป็นสมมติฐานชั่วคราว สำหรับการศึกษาวิจัยประเภทในภายภาคหน้าได้

## คำถามทบทวน

1. การวิจัยเชิงคุณภาพมีแนวคิดและวิธีการที่แตกต่างจากการวิจัยประเภทอื่นอย่างไร
2. การวิจัยเชิงคุณภาพมีจุดแข็งและจุดอ่อนอย่างไร
3. จงบอกถึงขั้นตอนที่สำคัญของการวิจัยเชิงคุณภาพพร้อมทั้งอธิบายให้เข้าใจ
4. การวิจัยเชิงคุณภาพที่สอดคล้องกับการนำมาใช้ในการศึกษาทางสังคมศาสตร์  
อย่างไร

## เอกสารอ้างอิง

โกมาตร จึงเสถียรทรัพย์ คณิศร เต็งรัง ราตรี ปิ่นแก้ว และวิริยญา เพ็ชรคง. **วิถีชุมชน.**

สถาบันวิจัยสังคมและสุขภาพ. พิมพ์ครั้งที่ 1, 2545.

นิตา ชูโต. **การวิจัยเชิงคุณภาพ.** กรุงเทพฯ : พี. เอ็น. การพิมพ์, 2540.

สุธรรม นันทมงคลสมัย. เปรียบเทียบความแตกต่างระหว่างการวิจัยเชิงปริมาณและการวิจัยเชิงคุณภาพในงานวิจัยด้านสังคมศาสตร์. **วารสารสาธารณสุขศาสตร์.** 30(3).

231-234, 2543.

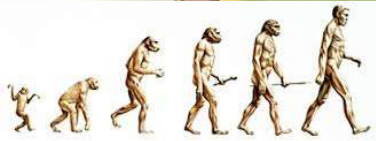
Glesne, C., & Peshkin, A. **Becoming qualitative researchers: An introduction.** White Plains, NY : Longman, 1992.

Maykut, P. & Morehouse, R. **Beginning qualitative research: A philosophic and practical guide.** Washington, D. C. : The Falmer Press, 1995.

Puavilai, A. Philosophical underpinnings of the naturalistic and positivistic-empiricist paradigm and nursing scholarship. **Thai Journal Nursing Research.** 4(2), 239-242, 2000.

Streubert, H. L. & Carpenter, D. R. **Qualitative research in Nursing : Advancing the humanistic imperative.** Philadelphia: J. B. Lippincott, 1995.

ที่มาของภาพ

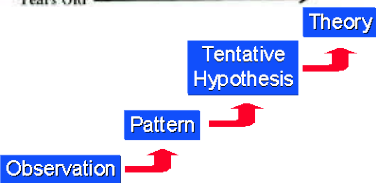
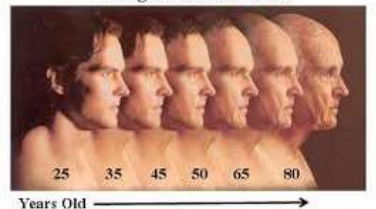


- <http://www.wikihow.com/Do-Qualitative-Research>
- <http://yahweeh.weebly.com/understanding-naturalism-determinism-predestination.html>
- [https://en.wikipedia.org/wiki/Pierre\\_Guillaume\\_Fr%C3%A9d%C3%A9ric\\_le\\_Play](https://en.wikipedia.org/wiki/Pierre_Guillaume_Fr%C3%A9d%C3%A9ric_le_Play)
- <http://www.raygain.com/Research-Services/Qualitative-Research.html>
- <http://www.developmentoutlook.org/2014/04/can-qualitative-research-be-rigorous.html>



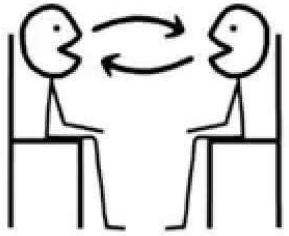


Longitudinal Studies



- <https://news.illinois.edu/blog/view/6367/321183>
- <http://lynn-library.libguides.com/researchmethods/researchmethods10>
- <http://www.socialresearchmethods.net/kb/dedind.php>
- <http://business-research-methods.com/validity-and-reliability-in-social-science-research-methods/>
- <https://cloakinginequity.com/2015/07/03/common-core-chaos-in-computerized-testing/>

## interview



- <https://www.youtube.com/watch?v=Qxhv152OaWw>

- <http://slideplayer.in.th/slide/2007598/>

